



KULTURWACHE

SICKENHAUSEN

Nutzungskonzept

des Fördervereins Ortskern Sickenhausen e.V.
für die „Kulturwache Sickenhausen“

INHALTSVERZEICHNIS

Einleitung	3
Kulturwache	3
Nutzungskonzept	3
Bisherige Nutzung	3
Weitere Nutzungsmöglichkeiten	4
Angebote für Kinder und Jugendliche	4
Theater, Lesungen, Kleinkunst, Ausstellung	5
Weihnachts- und Ostermarkt, Maiveranstaltung etc	6
Vereine	6
Sonstiges	6
Nutzung als Funktionsgebäude	7
Verkaufsraum mit Ausgabetheke	7
Bühne	7
Sanitären Anlagen und Technik	7
Lärmschutz	7
Pläne	9
Vereinsanschrift	10

EINLEITUNG

Allen Bürgerinnen und Bürgern eine gleichberechtigte Teilhabe am sozialen und kulturellen Leben zu ermöglichen, ist ein besonders wichtiges kommunalpolitisches Anliegen. Mit der „Kulturwache“ will der Förderverein Ortskern Sickenhausen e. V. dafür ein Angebot schaffen: Vereine, freie Gruppen und Initiativen können hier ihre Aktivitäten entfalten. Für die verschiedenen Alters- und Interessengruppen, für Menschen aller sozialer Schichten und Nationalitäten. Selbstverständlich nach der jeweils eigenen Zielsetzung und eigenverantwortlich, grundsätzlich aber gemeinnützig und im Sinne des Fördervereins. Berufliche, soziale und kulturelle Bildung, die Förderung und Entwicklung der eigenen Kreativität der Menschen, Heimat- und Brauchtumpflege sollen hier ebenso stattfinden können, wie die Auseinandersetzung mit der Entwicklung und Zukunft unserer Gesellschaft, das Eintreten für eine solidarische Gemeinschaft und zwanglose Begegnung und Kommunikation bei den Angeboten der offenen Jugendarbeit und beim kulturellen Freizeiterlebnis.

KULTURWACHE

Immer wieder wird von den Veranstaltern und Bewohnern eine Räumlichkeit gewünscht, die die Planung, Organisation und Durchführung von traditionellen Veranstaltungen rund um den Platz vor dem Rathaus (Dorfplatz) leichter machen würde, die aber auch selbst als Veranstaltungsraum genutzt werden kann, wenn z. B. die Festhalle dafür überdimensioniert erscheint oder terminlich nicht zur Verfügung steht. Im Rahmen des Ortsentwicklungskonzeptes wird daher von engagierten Sickenhäusener Bürgern, ein Förderverein Ortskern Sickenhausen gegründet, dessen erstes Projekt, die Umgestaltung des ehemaligen Feuerwehrhauses in ein Bürgerhaus mit vielfältigen Nutzungsmöglichkeiten wird.

NUTZUNGSKONZEPT

Bisherige Nutzung

Folgende Aktivitäten und Veranstaltungen sind in Sickenhausen **bereits fest etabliert**. Die Integration der Kulturwache würde zu erheblicher Erleichterung in deren Durchführung und Umsetzung führen:

- **Dorffest und Gottesdienst im Freien:**

Das Dorffest aller Sickenhäusener Vereine findet alle zwei Jahre statt. Samstag und Sonntag (falls zweitägig) verwandeln sich die Eichgartenstraße und der Dorfplatz in eine sommerliche Bühne. Sonntags beginnt das Dorffest mit einem Gottesdienst. Tagsüber gibt es wechselnde Angebote und Darbietungen für Kinder, Jugendliche und Erwachsene auf einer aufgebauten Bühne. Das Sickenhäusener Dorffest ist immer Anziehungspunkt für die ganze Gemeinde und wird sehr gut besucht.

- **Posaunenchor und Weihnachtsbaum aufstellen:**

In der Adventszeit präsentiert der Posaunenchor weihnachtliche Lieder am Dorfplatz. Es werden Getränke und Leckerer vom Grill verkauft.

- **Häsabstauben mit Hästaufe/Häsverbrennen**

Die Narrenzunft Sickenhausen e.V. veranstaltet traditionell am 6. Januar das Häsabstauben mit der Hästaufe auf dem Dorfplatz. Am Fasnets-Dienstag wird das Ende der Fasnet mit dem traditionellen „Häsverbrennen“ gefeiert.

- **Fasnachtsumzug (alle 4–5 Jahre):**

Auch beim von der Narrenzunft Sickenhausen e.V. veranstalteten und sehr gut besuchten Faschnachtsumzug findet ein Rahmenprogramm auf dem Dorfplatz statt.

- **Blümllesmarkt**

Einmal im Jahr veranstaltet der Obst- und Gratenbauverein auf dem Rathausplatz unter Einbeziehung des alten Feuerwehrhauses einen Markt, auf dem Blumen, Zier- und Nutzpflanzen verkauft werden. Der Obst- und Gartenbauverein bewirbt den Markt mit Getränken und Snacks. Der Markt beginnt am Vormittag und endet nachmittags.

- **Maifest**

Einmal im Jahr findet auf dem Dorfplatz am alten Feuerwehrhaus das Maifest statt, eine Hockete mit Bewirtung, Spiel und Musik. Veranstaltet wird das Maifest im Wechsel vom Förderverein Ortskern Sickenhausen e. V. und der Narrenzunft Sickenhausen e. V.

- **Weinherbst**

Einmal jährlich veranstaltet der Schwäbische Albverein Sektion Sickenhausen e. V. rund um das alte Feuerwehrhaus seinen Weinherbst, ein gemütlicher Hock mit Weinprobe.

Weitere Nutzungsmöglichkeiten

Angebote für Kinder und Jugendliche

Es ist uns ein wichtiges Anliegen, für Kinder und Jugendliche ein attraktives Freizeitangebot in Sickenhausen zu schaffen. In der Kulturwache soll ihnen die Möglichkeit gegeben werden ihre Freizeit sinnvoll zu gestalten und zu erleben. Zu den bereits bestehenden Angeboten der ortsansässigen Vereine, können somit eine Erweiterung und Ergänzung stattfinden. Mit der Kulturwache soll auch ein Ort geschaffen werden, an dem bestehende Angebote vernetzt und vergrößert werden können. Beispielsweise könnten in den Räumlichkeiten kleinere Schülerkonzerte der Grundschule Sickenhausen aufgeführt werden. Das wäre ein toller Rahmen außerhalb der Schule, wodurch auch ein breiteres Publikum daran teilnehmen kann.

Die Räumlichkeiten sollen des Weiteren für folgende Veranstaltungen genutzt werden:

- Konzerte von und für Kinder und Jugendliche
- Theateraufführungen, sonstige kulturelle Aufführungen
- Ferienprogramm für Kinder und Jugendliche
- Verschiedene Workshops oder Kurse mit kulturellem Schwerpunkt wie Theater, Tanz, Musik, Kunst usw.

Offene und regelmäßige Angebote sollen ebenfalls stattfinden. Es wäre durchaus wünschenswert im Rahmen des offenen Angebots eine Kooperation mit dem Sozialarbeiter der Stadt Reutlingen vom Amt für Schule, Jugend und Sport zu etablieren.

Folgende Angebote sind im Rahmen des offenen Angebots möglich:

- Offener Treffpunkt als Anlaufstelle und Austauschmöglichkeit. Einrichtung einer „Sprechstunde“ für Probleme, Ideen und Anregungen. Hier kann ein Austausch der Kinder und Jugendlichen untereinander im geschützten Rahmen, jedoch mit professioneller Unterstützung oder Anleitung einer Fachperson (Sozialarbeiter/in) stattfinden.
- Zukunftswerkstatt: Ideen können hier entwickelt werden und in die Planung des Fördervereins Kulturwache oder auch im Ortschaftsrat von Sickenhausen mit einfließen. Die Kinder und Jugendlichen können sich auf diese Weise produktiv engagieren. Außerdem können in der Kulturwache, Ideen für Kurse oder Workshops entstehen, welche durch den Förderverein Ortskern Sickenhausen e. V. umgesetzt werden.
- Genderspezifische und altersgerechte Angebote wie z. B. regelmäßig stattfindender Mädchen- und Jungentreff.

Theater, Lesungen, Kleinkunst, Ausstellung

Die Kulturwache möchte die Zusammenarbeit mit örtlichen, regionalen und überregionalen Laiendarstellern und Profigruppen suchen. Hier steht die Zusammenarbeit mit örtlichen und regionalen Kulturschaffenden im Vordergrund. Somit wird der Bezug und die Identifikation der Einwohner von Sickenhausen zur Kulturwache erhöht und ermöglicht einen verbesserten Austausch der Einwohner untereinander.

Bei diesen Veranstaltungen wird die Kulturwache darauf achten, dass sich das finanzielle Risiko minimiert. Die Veranstaltungen sollen sich finanziell selbst tragen.

Um allen Mitbürgern die Möglichkeit zu geben sich an öffentlichen Aufführungen zu beteiligen ist angedacht die Räumlichkeit der Kulturwache auch als Bühne für Aufführungen im Bereich von Kleinkunst und Theater zu nutzen. Darüber hinaus wären weitere Aktivitäten im Bereich Kleinkunst möglich:

- Gründungen von Laienschauspielgruppen, die sich in verschiedenen Bereichen wie z.B. Theater, Komödie & Comedy, Kabarett, Musical, usw. treffen, so dass jeder Bürger entsprechend seiner künstlerischen Interessen eine Möglichkeit findet sich mit einzubringen.
- Austragung von Talent- und Nachwuchswettbewerben. Diese Veranstaltungen sollen die Bevölkerung weiter animieren sich schauspielerisch zu betätigen. Auch werden so weitere Zuschauer generationsübergreifend angesprochen, da jeder seine Familienangehörigen oder Freunde mit unterstützen möchte.
- Angebot geeigneter Proberäume für Musikgruppen, Gesangverein, Theatergruppen und kleinere Sportgruppen
- Da das Angebot für behinderte Menschen im Bereich Filmvorführungen in Reutlingen rückläufig ist, ist die Kulturwache aufgrund der ebenerdigen und guten Lage auch für Behinderte und rollstuhlfahrende Mitbürger sehr gut geeignet (barrierefrei).
- Historische Quizveranstaltungen die auch Themen der Dorfgeschichte Sickenhausens ent-

-
- halten. Für die ältere Dorfbevölkerung stellt dies eine Möglichkeit der Rückbesinnung dar, während es den jungen und zugezogenen Bürgern die Dorfgeschichte näher bringt.
- Kreative Mitbürger können sich regelmäßig zu Bastel- und Handarbeitstreffen versammeln. Hier werden individuelle Fertigkeiten gefördert sowie Gruppenarbeiten ermöglicht.
 - Organisation von Ausstellungen
 - Künstler und Künstlergruppen, die sich auch schon in Sickenhausen formiert haben, sollen Ihre Objekte der Bevölkerung zur Schau stellen können. Die Kulturwache soll Raum für die Diskussionen der Kunstobjekte bieten und so den Bezug der Bürger zur Kunst und den Künstlern stärken.
 - Pflanzenausstellungen und Beratung zur Gehölzpflege des Obst- und Gartenbauvereins. Auch Fachvorträge zum Obst & Gartenbau sollen die Ausstellungen bereichern. Dies soll auch ein Beitrag zum Erhalt der Streuobstwiesen in Sickenhausen sein, die historisch in Sickenhausen von großer Bedeutung waren und es immer noch sind. Auch kann der Blumenschmuckwettbewerb in Sickenhausen wieder abgehalten werden. Herausragende Gartengestaltung wird in Sickenhausen wieder prämiert und trägt zur Dorfverschönerung bei.

Weihnachts- und Ostermarkt

- Weihnachtsmarkt in Verbindung mit der traditionellen Veranstaltung der Christbaumaufstellung in Sickenhausen. Im Rahmen des Weihnachtsmarktes werden auch Workshops zur Herstellung von traditionellem Weihnachtsschmuck und Weihnachtsgebäck veranstaltet. Hier bietet sich die Integration des Bindens von Adventskränzen des Obst und Gartenbauvereins an.
- Die Kulturwache bietet auch die Möglichkeit einen Ostermarkt abzuhalten. Dabei sollen traditionelle Osterdekorationen und Ostergebäck ausgestellt und verkauft werden. Im Vorfeld wird ein Workshops zur Herstellung traditioneller Osterwaren wie z. B. das verzieren und bemalen von Ostereiern abgehalten, so dass sich die gesamte Bevölkerung bei der Herstellung der Osterwaren beteiligen kann.
- Da es in Sickenhausen einige gewerbliche und private Hersteller von Obstsäften, Most und Obstbränden gibt ist das Interesse am Genuss und Verzehr lokaler Getränke sehr hoch. Most und Weinproben könnten in der Kulturwache abgehalten werden sowie Seminare zum Erfahrungsaustausch über die Herstellung von Most, Wein und Obstbränden.

Vereine

Die Kulturwache hat das Anliegen die Vereinsarbeit in Sickenhausen zu unterstützen. Dazu gehört das Bereitstellen der Räumlichkeiten zur Durchführung von Versammlungen. Generell soll aber auch die vereinsübergreifende Zusammenarbeit gefördert werden.

Sonstiges

Neben den Schwerpunkten Kultur-, Kinder- und Jugendarbeit sowie der Förderung des Vereinslebens in Sickenhausen, soll trotzdem die Flexibilität erhalten bleiben um auf Wünsche der Mitbürger und Vereinsmitglieder reagieren zu können. Die Kulturwache kann einerseits Raum für diverse Workshops, Seminare und Schulungen bieten, andererseits auch kommunalpolitische- und Inhalte aus dem öffentlichen Leben in Podiumsdiskussionen thematisieren.

Die geplanten Räumlichkeiten bieten sich ebenfalls zum Abhalten von Trauungen, kleineren Empfängen und die Zusammenkunft bei der Ortsbegehung von Oberbürgermeister und Stadtrat an.

Der Schwerpunkt des Vereins liegt nicht in der Vermietung der Räumlichkeiten an Dritte. Für den späteren Betrieb der Kulturwache und die Finanzierung des Fördervereins Ortskern e.V. ist diese Nutzung jedoch vorgesehen. Obwohl der Erlös aus Vermietungen an Dritte derzeit nicht im Finanzierungskonzept berücksichtigt wird, besteht damit jedoch zukünftig immer die Möglichkeit finanzielle Reserven direkt und gesichert für die laufenden Betriebs- und Unterhaltskosten oder einen Ausgleich für nicht kostendeckend abgewickelte Kulturveranstaltungen zu generieren.

NUTZUNG ALS FUNKTIONSGEBÄUDE

Beschreibung der als Ergänzung/Anbau an das bestehende Gebäude geplanten Funktionsräume als Unterstützung der traditionellen Veranstaltungen am Dorfplatz.

Verkaufsraum mit Ausgabetheke

Dieser Raum ist zur Aufbereitung und Ausgabe von vorbereiteten Speisen und Getränken zu konzipieren. Die Ausstattung soll an diese Anforderung angepasst werden. Durch die Öffnung nach außen zum Dorfplatz hin, kann der Raum bei kleineren Veranstaltungen am Dorfplatz eigenständig und ohne zusätzliche Maßnahmen als Ausgabestelle dienen.

Bühne

Die nach innen bespielbare Bühne bietet zumindest den Akteuren bei Veranstaltungen am Dorfplatz die Möglichkeit, ihre Vorstellungen witterungsunabhängig durchführen zu können.

Sanitäre Anlagen und Technik

Für die Nutzung der sanitären Anlagen besteht prinzipiell bei jeder Veranstaltung am Dorfplatz Bedarf. Ebenso für die Bereitstellung der Versorgungsmedien Strom und Wasser sowie eine leichte Zugänglichkeit an die Hauptverteiler und eine einfache Anbindung.

LÄRMSCHUTZ

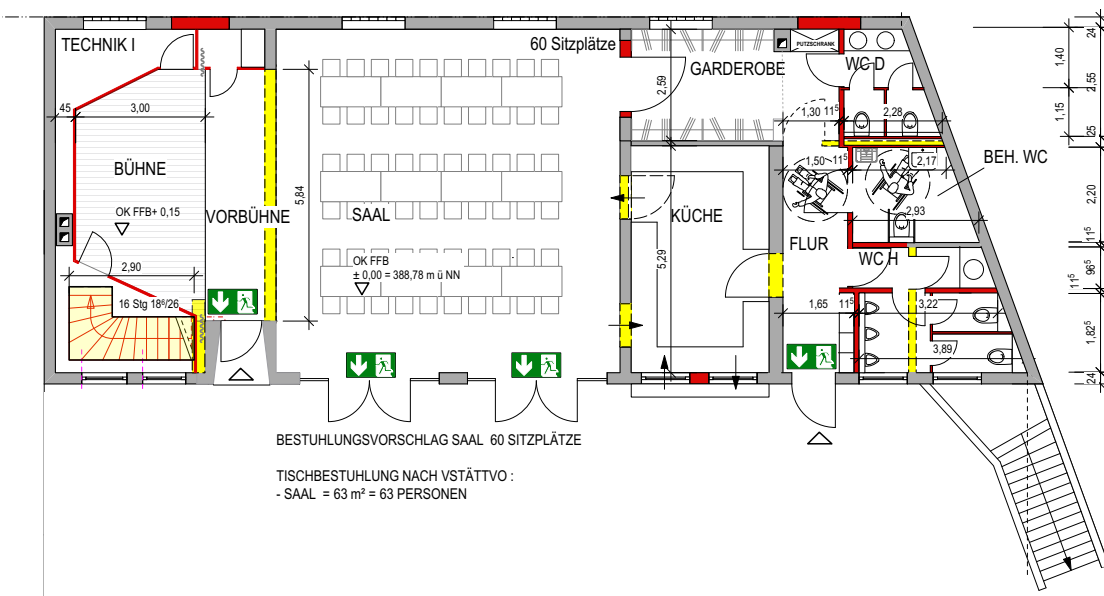
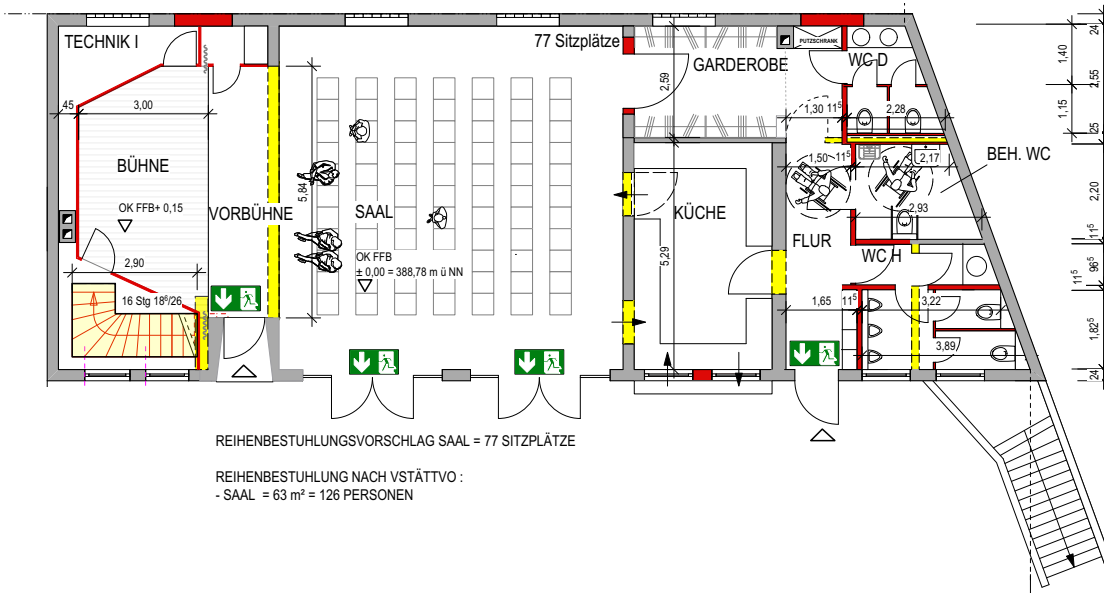
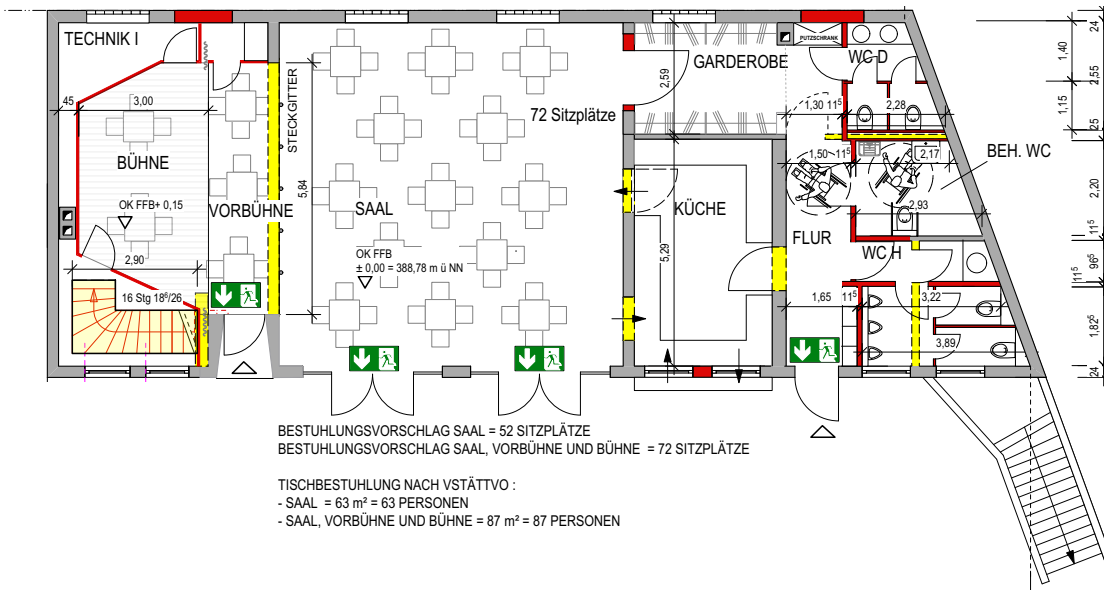
Dem Förderverein Ortskern Sickenhausen e. V. ist beim Betrieb der Kulturwache durchaus bewusst, dass die umliegenden Bewohner vor Lärm geschützt werden müssen. Daher ist es uns ein großes Anliegen, geltende Lärmschutzbedingungen unbedingt zu erfüllen. Da die Kulturwache keinen regelmäßigen Betrieb haben wird und auch keine in kurzen Abständen stattfindenden „lauten“ Veranstaltungen vorgesehen sind, dürfte das Thema Lärm von vorneherein kein wirkliches Problem werden. Jedoch wird trotzdem alles unternommen, das Lärmaufkommen so gering wie möglich zu halten. Die Gefahr von zu viel Lärmaufkommen ist erfahrungsgemäß bei abendlichen, privaten Feiern und Partys am größten. Deshalb sollen die Räumlichkeiten der Kulturwache für solche Feierlichkeiten nur an Mitglieder vermietet werden und das nur maximal sechs Mal pro Jahr. Dabei ist darauf zu achten, dass der zeitliche Abstand solcher privaten Vermietungen groß genug ist. Jedem Mieter werden die

Lärmschutzbedingungen erläutert und er muss sich verpflichten, diese einzuhalten. Bei privaten Vermietungen sind immer mindestens zwei Mitglieder des Fördervereins Ortskern Sickenhausen e. V. zugegen, um den Ausschank zu übernehmen und die Lage im Blick zu haben.

Bei anderen stattfindenden Veranstaltungen mit Musik oder Beschallung (z. B. Konzert), werden selbstverständlich die festgelegten Ruhezeiten und Lärmschutzvorgaben eingehalten (z. B. Konzert-Ende spätestens um 22 Uhr). Aber auch solche Veranstaltungen werden nicht regelmäßig stattfinden. Da die Kulturwache sehr lokal verankert ist, werden voraussichtlich zu den meisten Veranstaltungen die Besucher direkt aus Sickenhausen kommen, somit ist auch nicht mit großem Verkehrs- und Autolärm zu rechnen (Türenschiagen, An- und Abfahrt). Sollten doch zu einer Veranstaltung mehrere Leute mit dem Auto kommen, werden Parkplätze auf dem außerhalb des Orts gelegenen Festplatz ausgewiesen.

Der Kulturverein Ortskern Sickenhausen e. V. ist in jedem Fall bestrebt, mit den Anwohnern im Gespräch zu bleiben, um für ein harmonisches Miteinander zu sorgen.

NUTZUNGSBEISPIELE (PLÄNE)





KULTURWACHE

SICKENHAUSEN

Förderverein Ortskern Sickenhausen e. V.
Eichgartenstraße 6
72768 Reutlingen
Telefon: 07121/9097015
info@kulturwache-sickenhausen.de
www.kulturwache-sickenhausen.de